

# Klaus\_GP: TourGen V4.0

## A. Funktionalität:

### A.1. V1.0

Das Programm „TourGen“ bietet ein Interface zur PNA/PDA basierten Tourplanung für GoPal Navigationssoftware.

Dabei kann aus mehreren POI-Files auf dem PNA ein Tourfile erstellt werden, welches sich mittels Zusatzprogramm Koord465 zur GoPal-Routenführung mit unbegrenzter Anzahl von Zwischenzielen eignet.

Dadurch ist es möglich, auch unterwegs, ohne Einsatz eines PCs, komplexe Routen zusammenzustellen oder zu ändern.

### A.2. Neu in V2.0

Die Datenpfade für POIs und die erstellten Tourlisten können mittels Konfigurationsdatei verändert werden.

Die erstellte Tourliste kann durch Kommandozeilenparameter oder Eintrag in die Konfigurationsdatei automatisch an koord465 übergeben werden.

Automatische Anpassung an 3“ und 4“ Bildschirme.

### A.3. Neu in V3.0

Automatische Anpassung an 3“ PNA, 4“ PNA und 3“ PDA Bildschirme

### A.4. Neu in V4.0

Automatische Auswahl der 5 Ziele mit dem kleinsten Abstand zur aktuellen Position (für GoPal 2 und 3), zum Tourende oder zu einer manuell eingegebenen Position

## B. Kompatibilität

Entwickelt mit PellesC und getestet mit MD510T mit GoPal AE 2.0 (MD96064)

**Diese Beschreibung und das Programm wird für interessierte Benutzer ohne Garantie auf Funktion oder Fehlerfreiheit zur Verfügung gestellt. Einsatz und Verwendung erfolgt auf eigenes Risiko.**

So, genug der Absicherung, viel Spaß und erfolgreiches „Navigieren“

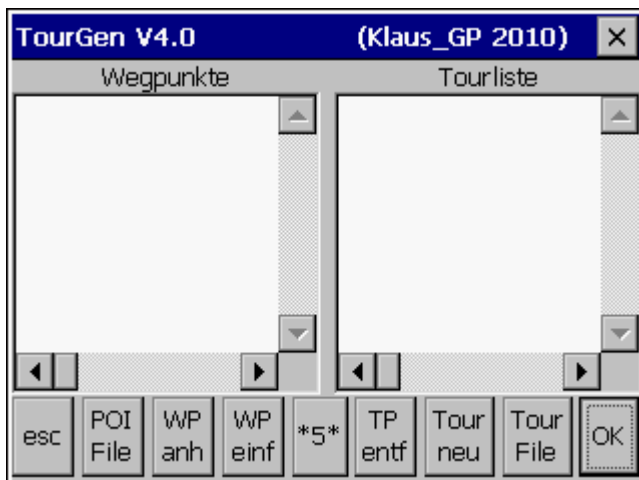
wünscht der

Klaus

## C. Ablauf

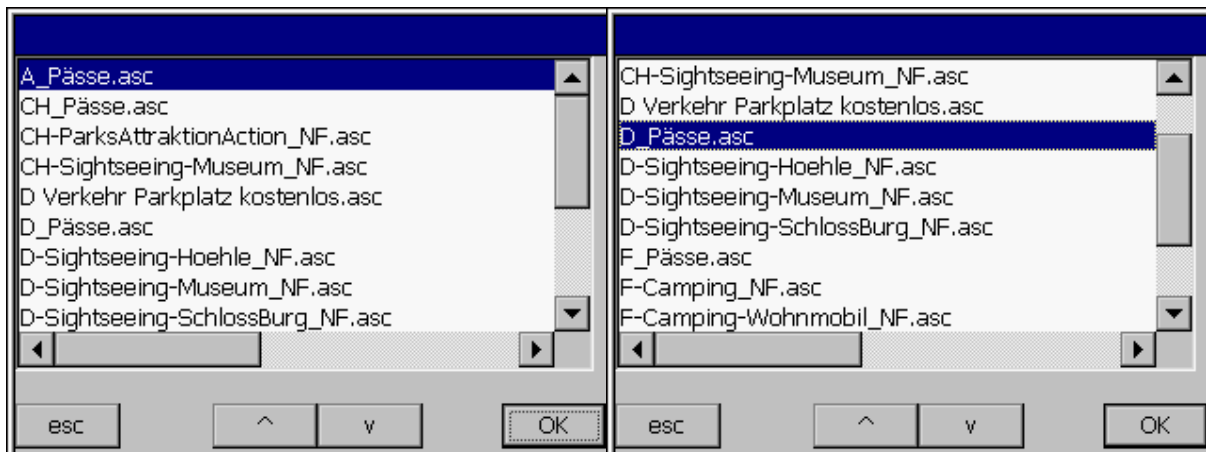


Durch Klick auf das TourGen Icon öffnet sich das Programmfenster

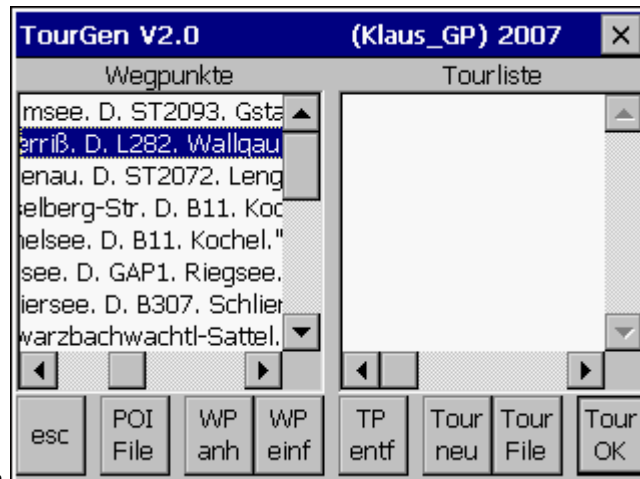


Mit „esc“ kann das Programm jederzeit wieder verlassen werden. Eine Tourdatei wird dabei nicht geschrieben.

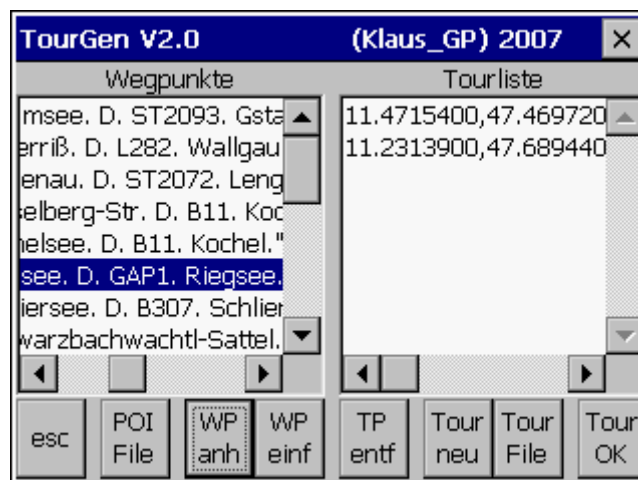
„POI File“ öffnet den Auswahldialog für die Quelldatei der Wegpunkte. Zur besseren Übersichtlichkeit ist es empfehlenswert, die POIs nach Thema und Geografie zu splitten.



Auswahl der Quelldatei über anklicken, ^,v und anschließendem „OK“.

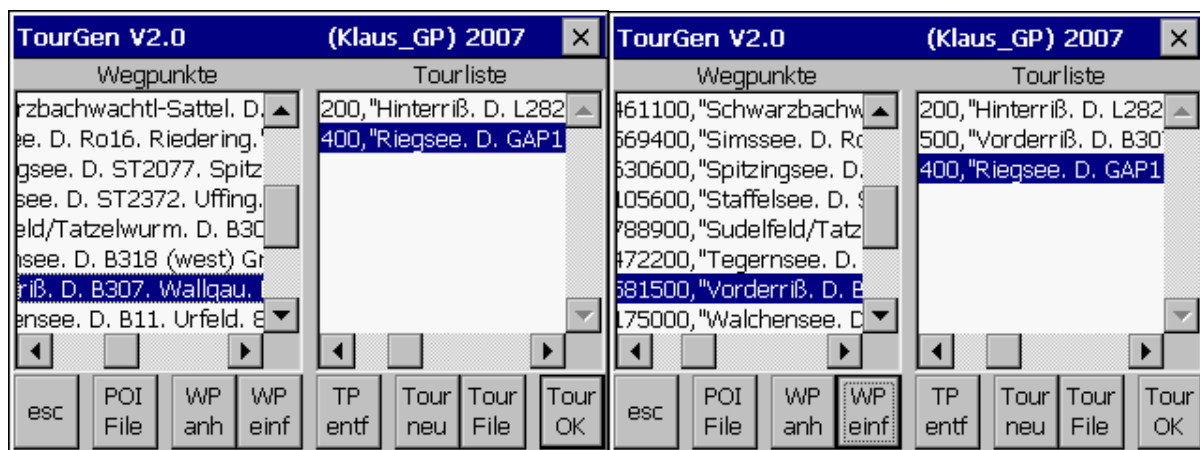


POI im linken Wegpunktfenster markieren



und mit „WP anh“ zur Tourliste hinzufügen.

Mit „WP einf“ wird der nächste Wegpunkt vor dem in der Tourliste markierten Zwischenziel eingefügt.



„\*5\*“ öffnet die Suchmaske zur Umgebungssuche. Folgende Suchmodi sind verfügbar:

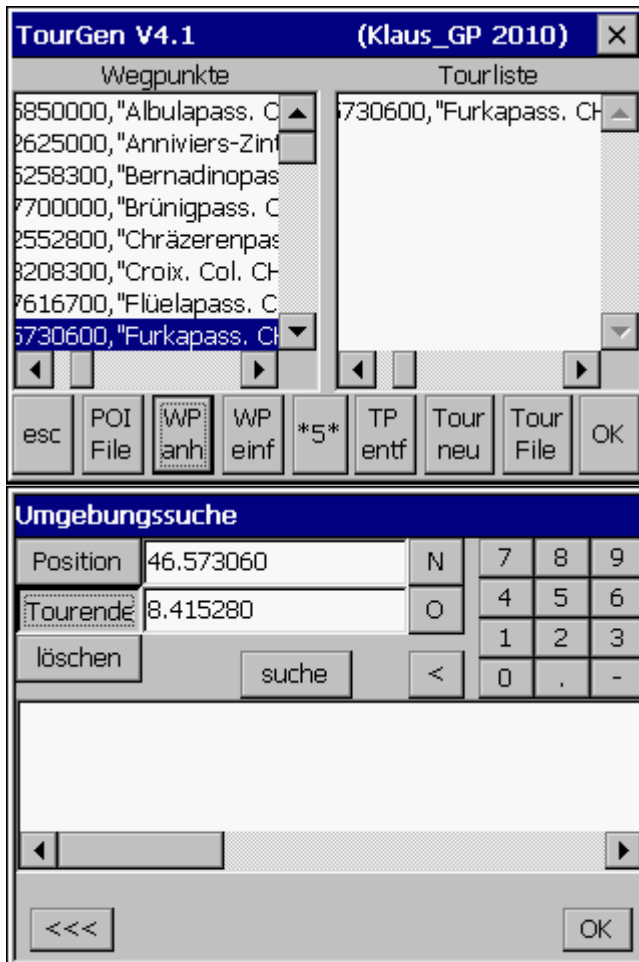
Automatische Bestimmung der letzten von GoPal registrierten Position (nur mit GoPal 2 und 3):

Umgebungssuche						
Position	48.678631	N	7	8	9	
Tourende	8.985122	O	4	5	6	
löschen	suche	<	1	2	3	
			0	.	-	
"Obere Mühle - Calw-Stammheim" ; 16.6 km W			▲			
"CCA - Carpe Diem - Wildberg" ; 19.9 km WSW			■			
"Naturist - Degerloch - Schönberg" ; 16.2 km ONO			▼			
"Schwarzwaldblick - Calw" ; 17.2 km W			■			
◀ [ ] ▶						
<<<			OK			

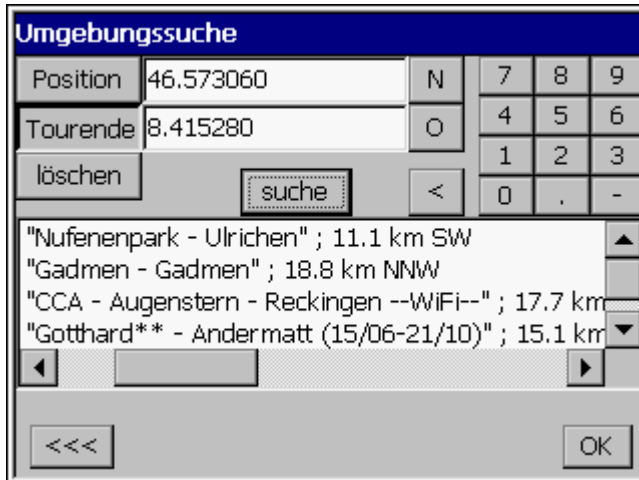
Manuelle Positionseingabe:

Umgebungssuche						
Position	43.1	N	7	8	9	
Tourende	7.5	O	4	5	6	
löschen	suche	<	1	2	3	
			0	.	-	
[ ]						
◀ [ ] ▶						
<<<			OK			

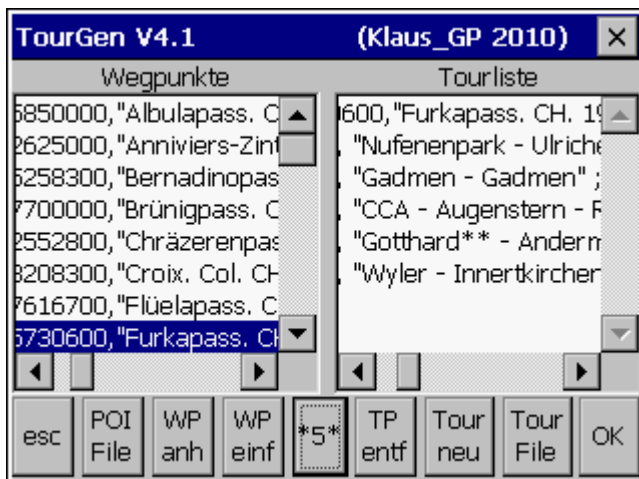
Letzte Position der bereits geplanten Tour:



„suche“ öffnet ein Auswahlfenster für ein POI-File. Dieses wird nach den Einträgen mit dem kleinsten Abstand zur gewählten Position durchsucht. Die Einträge werden im Auswahlfenster angezeigt. Der errechnete Abstand und die Richtung erscheinen jeweils am Ende der Zeile. (Beispiel: Campingplätze in der Nähe des Furkapass)



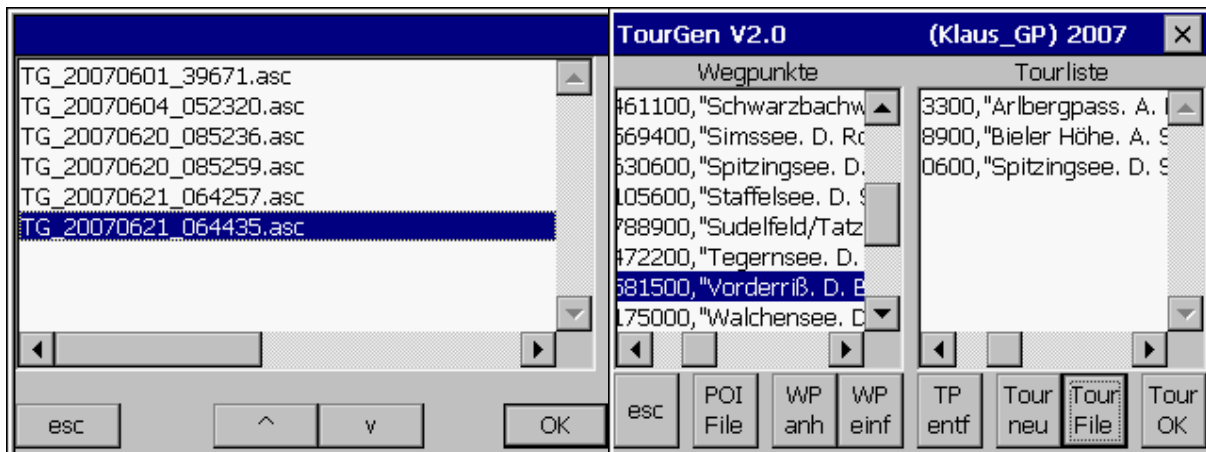
„OK“ fügt die gefundenen Einträge automatisch an die Tourliste :



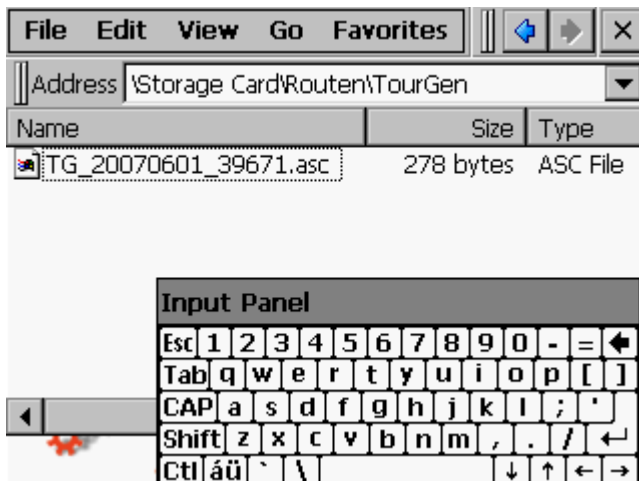
„TP entf“ löscht den in der Tourliste markierten Eintrag. („Tour neu“ die komplette Tourliste).



Mit „Tour File“ kann eine zuvor erstellte Liste nochmals geladen und anschließend verändert werden.



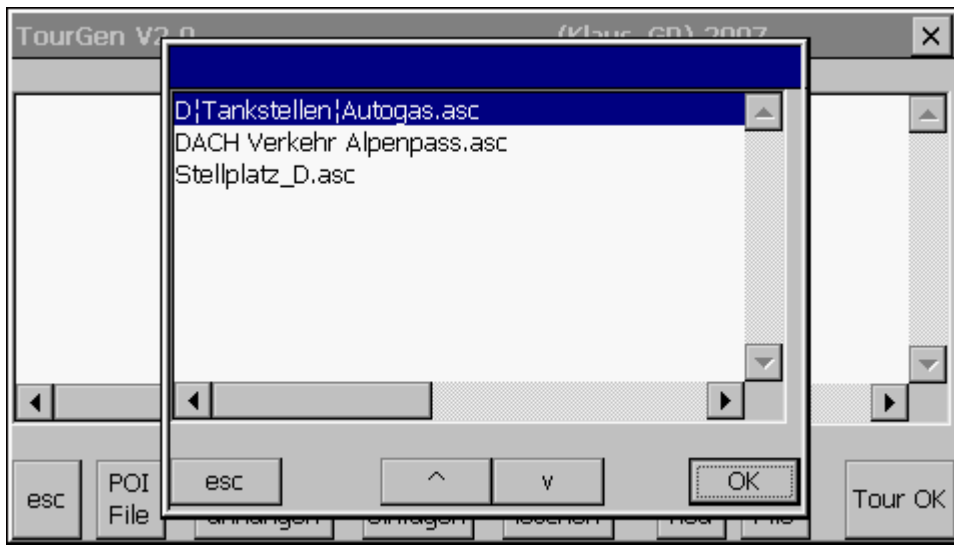
Mit „Tour OK“ wird die aktuelle Tourliste in \Storage Card\Routen\TourGen (Default) gespeichert.



Anschließend die erstellte Route mit Koord465 aus GoPal starten.

An dieser Stelle noch eine Ansicht aus der 4"-Welt (Danke an StefanDausR):

„Tour File“ laden:



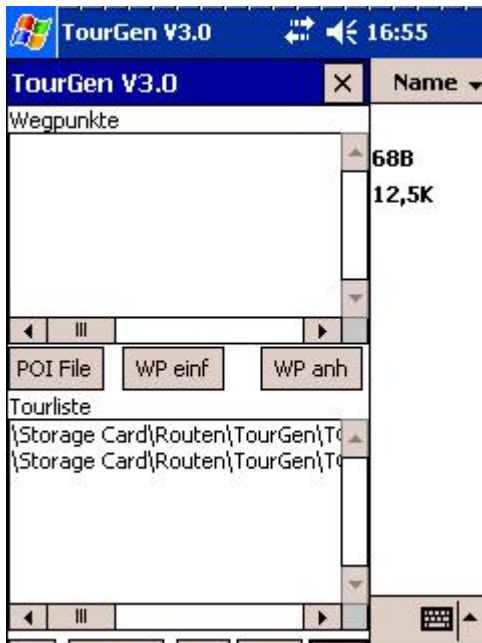
HauptMenü



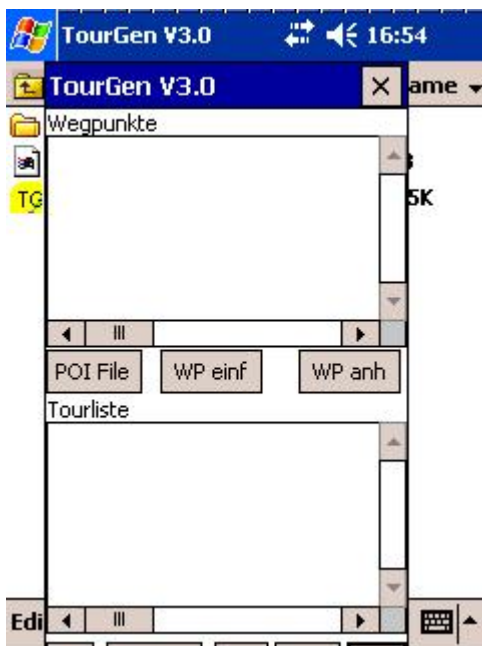


PDA Auflösung 240x320 (Danke an Navirunner):

„Tour File“ laden:



HauptMenü



## D. Installation:

Originale vorher sichern! Obwohl ich die Modifikationen ausgiebig getestet habe, kann ich natürlich keine Garantie für Funktionalität und Qualität geben. Die Installation erfolgt auf eigene Verantwortung.

Das Installationspaket enthält alle geänderten Dateien und geht vom Originalzustand des Navis aus.

### D.1. Programm

Die Dateien TourGen.exe und TourGen.png nach \Storage Card\Programme kopieren.

In der Datei \My Flash Disk\Navigation\menu\menu.xml unter der richtigen Bildschirmgröße des Geräts (<screenres resolutionX="320" resolutionY="240" skin="navigation\menu\menu320240.skn" >)

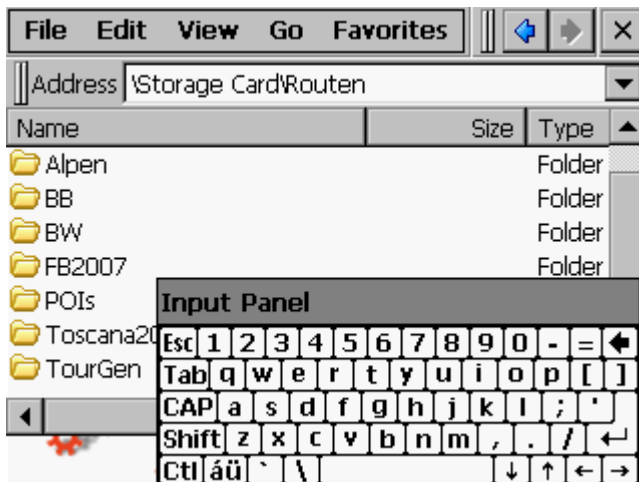
folgenden Abschnitt ergänzen:

```
<app name="TourGen" mandatory="0">
  <title text="" color="255,227,255" halign="left" valign="bottom" font="Arial,16,BOLD"></title>
  <icon posX="110" posY="60" width="32" height="32">
    <resource path="\Storage Card\Programme\TourGen.png" />
  </icon>
  <action path="\Storage Card\Programme\TourGen.exe"></action>
</app>
```

Die Position des Icons kann entsprechend angepasst werden.

### D.2. Datenpfade

In der Grundeinstellung werden folgende Verzeichnisse und Pfade werden erwartet:



- POI-Listen im \*asc-Format unter \Storage Card\Routen\POIs
- Ausgabeverzeichnis \Storage Card\Routen\TourGen. In diesem Verzeichnis werden die erstellten Touren im \*.asc-Format abgelegt. Dateinamen werden automatisch generiert.
- Dateinamen in folgendem Format: TG\_ jjjjmmtt\_hhmmss.asc mit JahrMonatTag und StundeMinuteSekunde, so dass die Touren im Explorer (und Koord465) in chronologischer Reihenfolge erscheinen. (Die Uhrzeit ist aus UTC abgeleitet und **nicht** nach Zeitzone und Sommerzeit korrigiert.)

### D.3. Konfiguration

Mittels Konfigurationsdatei („TourGen.cfg“) im gleichen Verzeichnis können die Datenpfade angepasst werden. Folgende Parameter werden verarbeitet:

Eintrag	Beschreibung	Beispiel
POI=	Quellverzeichnis, in welchem die POI-Dateien liegen müssen. Ein Verzeichnisswechsel zur Laufzeit wird von TourGen nicht unterstützt.	POI=\\Storage Card\\Routen\\POIs\\
Tour=	Zielverzeichnis, in welches die erstellten Tour-Dateien geschrieben werden. Die „Tour File“-Funktion greift ebenfalls auf diesen Pfad zurück. Ein Verzeichnisswechsel zur Laufzeit wird von TourGen nicht unterstützt.	Tour=\\Storage Card\\Routen\\TourGen\\
koord465=	Ermöglicht die direkte Übergabe der neu erstellte Tourdatei an koord465.exe. Dazu wird in „\\My Documents\\“ die Datei „route.cfg“ mit den notwendigen Einträgen erstellt.  Diese Funktion lässt sich auch per Kommandozeile einschalten.	koord465=1